



НЕОБХОДИМЫЕ ИНСТРУМЕНТЫ*:

- Клей для дерева
- Секундный клей
- Наждачная бумага № 240
- Скотч
- Кисть
- Палитра (можно использовать одноразовую тарелку)
- Мыло (твердое или жидкое)
- Акриловые краски: черная, белая, коричневая, фиолетовая **

УДОБНО ПОЛЬЗОВАТЬСЯ:

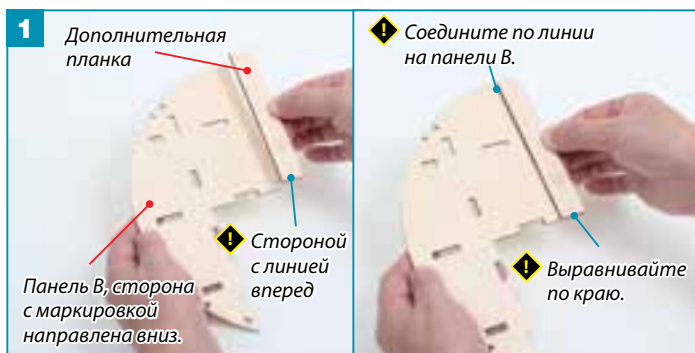
- Плоскогубцы
- Пинцет

* Не входят в комплект.

** Рекомендуемые оттенки. Вы можете выбрать другие оттенки на ваш вкус или пропустить этап окрашивания, либо покрыть детали прозрачным лаком.



СОБИРАЕМ ВЕРХнюю ЧАСТЬ ПОДВАЛА И РУЧКУ В ВИДЕ ЛЕЙКИ



1 Расположите панель В, как показано на рисунке, и прикрепите дополнительную планку при помощи клея для дерева.



2 Таким же образом прикрепите с другой стороны при помощи клея панель А (1).



3 Подготовьте собранный в выпуске 25 фундамент и прикрепите сверху собранную в шагах 1–2 верхнюю часть при помощи клея для дерева. При креплении сначала убедитесь, что в отверстие выступает стойка (красный кружок), затем детали стен в 4 местах.

СОВЕТЫ СОВМЕЩАЕМ ВЫСТУПЫ И ОТВЕРСТИЯ



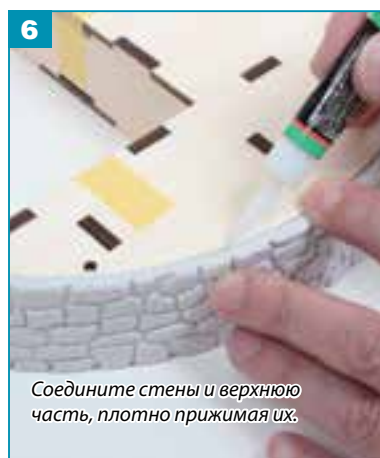
Если выступы никак не попадают в отверстия, рекомендуем завести в отверстие кончик пинцета и с его помощью направить выступ в нужное место.



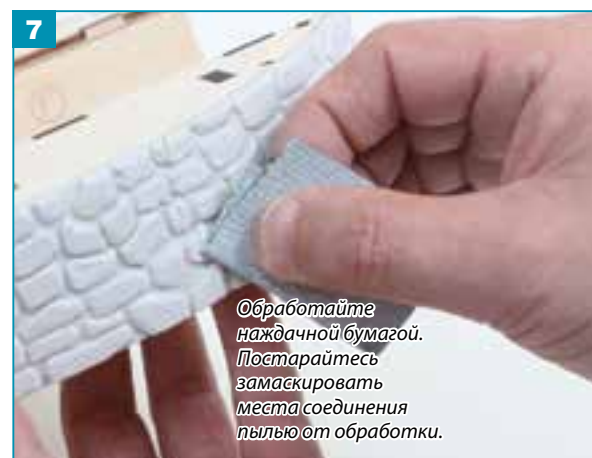
4 Пока клей не высох, скрепите детали при помощи скотча, чтобы они не разболтались.



5 В четырех местах, где вставлены выступы каменной облицовки стены, нанесите секундный клей.



6 Нанесите секундный клей в щели между стенами и верхней частью фундамента по окружности.



7 Замаскируйте места соединения каменных панелей. Для этого обработайте стены наждачной бумагой, выравнивая поверхности, а пыль от обработки постарайтесь заполнить щели в местах соединения.

Обработайте наждачной бумагой. Постарайтесь замаскировать места соединения пылью от обработки.

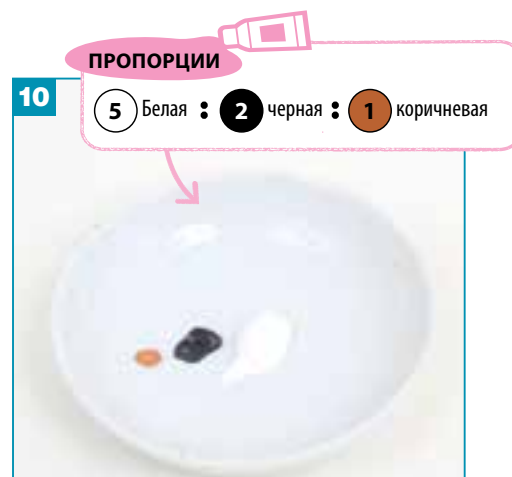


8 Швы между «камнями» также обработайте наждачной бумагой, сложив ее так, как показано на фотографии.



9 После обработки наждачной бумагой нанесите немного секундного клея в места соединения деталей. После высыхания клея пыль, помещенная в щели, затвердеет, и щели не будут выделяться.

** Обработайте остальные места соединения, как в шагах 7–8.*



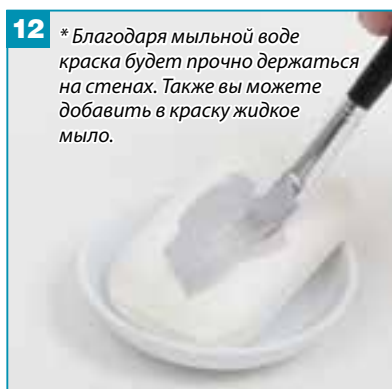
ПРОПОРЦИИ

5 Белая : **2** черная : **1** коричневая

10 Окрашиваем каменные стены. Возьмите краски в указанном соотношении, влейте воды в 5 раз больше объема всей краски и тщательно перемешайте.

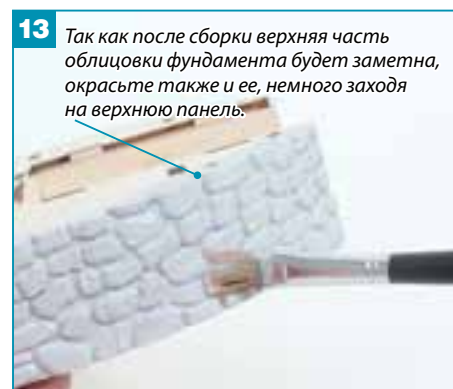


11 Если краску просто нанести на пластмассовую облицовку, она быстро облупится, поэтому прибегнем к небольшой хитрости. Возьмите кусок мыла, налейте немного воды.



12 Нанесите краску на кисть и поведите ею немного по поверхности смоченного водой мыла.

** Благодаря мыльной воде краска будет прочно держаться на стенах. Также вы можете добавить в краску жидкое мыло.*



13 Так как после сборки верхняя часть облицовки фундамента будет заметна, окрасьте также и ее, немного заходя на верхнюю панель.

13 Окрашивайте стены краской с примесью мыла.



14 После высыхания краски обработайте поверхность наждачной бумагой.

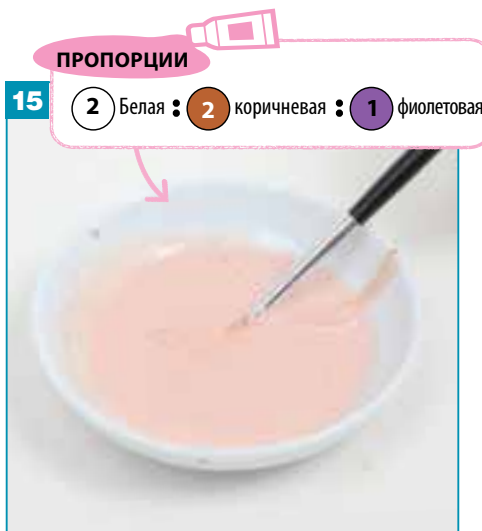


Вы можете сделать цвет краски светлее или темнее, добавляя белую или черную краски соответственно.

17 Вы можете сделать облицовку реалистичнее, если будете варьировать цвета при повторном окрашивании.



18 Так же окрасьте панель С (3) из выпуска 25.



15 Сделайте особый акцент на некоторых камнях. Смешайте краски в указанном соотношении, влейте воды в 5 раз больше по объему, тщательно перемешайте.



16 Обмакните кисть в краску и, как и в шаге 12, поведите ею по поверхности мокрого мыла. Затем окрашивайте стену участками, делая акцент на некоторых камнях.

СОВЕТЫ СОЗДАЕМ ЭФФЕКТ КАМНЕЙ, ПОРОСИХИ МХОМ

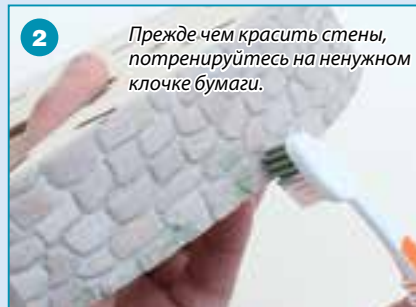
Облицовка камнями, поросшими мхом, смотрится очень симпатично. Такого эффекта можно достичь при помощи зубной щетки и зеленой краски.



1 Цвет мха мы создадим путем смешивания 5 частей зеленой и 1 части белой краски. Мох будет выглядеть реалистичнее, если перемешать краски не до конца, оставляя более темные и светлые участки. Также можно добавить немного коричневой краски. Влейте воды в 5 раз больше по объему, чем краска, и нанесите смесь на зубную щетку.

ПРОПОРЦИИ

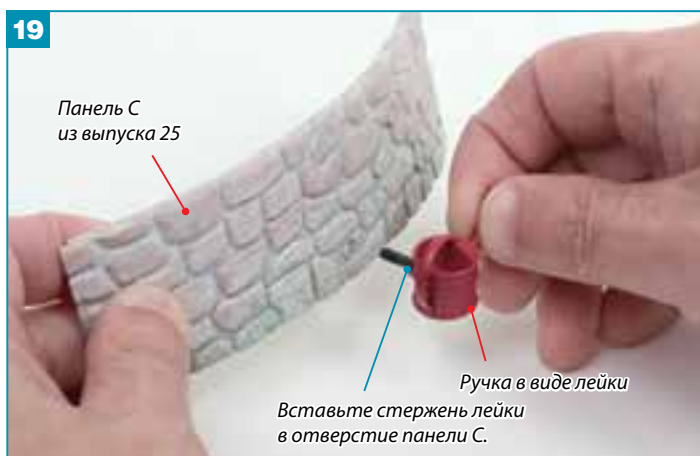
5 Зеленая краска : 1 Белая : чуть-чуть Коричневая



2 Нанесите краску постукивающими движениями зубной щетки. Чем больше краски на щетке, тем труднее ее будет наносить, поэтому удаляйте излишки бумажной салфеткой.



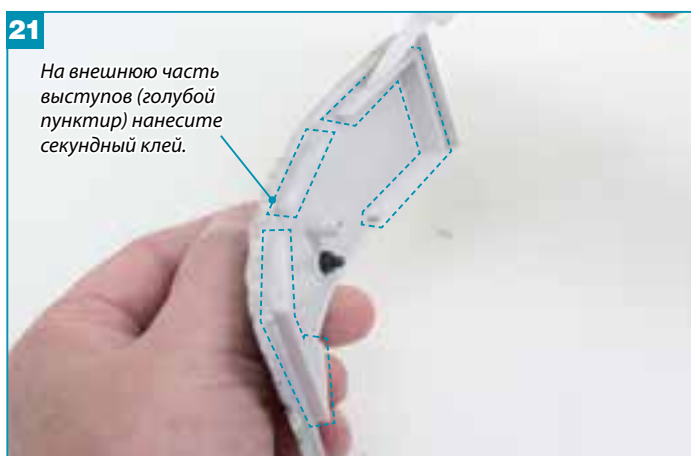
1 Разбавьте краску из шага 1 водой и доработайте мох кистью.



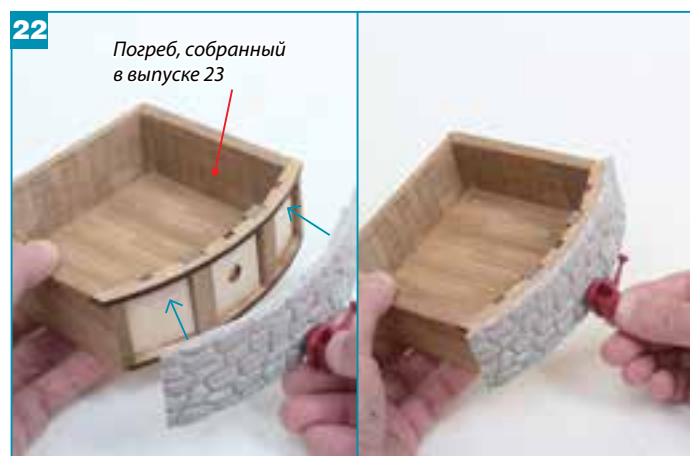
19 В отверстие панели С из выпуска 25 вставьте стержень ручки-лейки.



20 Наживите с обратной стороны панели на стержень ручки-лейки гайку и закрутите ее по часовой стрелке. Если делать это руками вам сложно, используйте плоскогубцы.



21 На внутренней части панели есть выступы, отмеченные голубой пунктирной линией на рисунке выше. Нанесите на эти выступы секундный клей.



22 Подготовьте погреб, собранный в выпуске 23, и установите на нем спереди панель из шага 21.



23 С внутренней стороны вставьте заглушку (5) из выпуска 25.



24 Вставьте погреб в фундамент.

ГОТОВО!



Мы собрали фундамент Муми-дома и снабдили его выдвижным погребом.